



tisková zpráva Českého svazu ochránců přírody z 16. 4. 2024

Nové tůně nejen pro obojživelníky aneb ochrana přírody bagrem

Takzvaná Východočeská Sahara na Pardubicku. Bývalá cihelna na Kutnohorsku. Mokřad na jižním okraji Prahy. Pozemky podél Bakovského potoka na Rakovnicku. Co tato místa spojuje? Všechna jsou v péči pozemkových spolků a na všech vznikly koncem loňského roku díky finanční podpoře Nadačního fondu Veolia nové tůně, které již nyní zabydlují nejrozličnější živočichové.

Drobné vodní plochy o velikosti jednotek, desítek či nižších stovek metrů čtverečních jsou prvkem, který z naší krajiny v nedávné minulosti velmi ubyl. Dříve to byly třeba vývraty, různé zatopené selské lůmky a pískovny, terénní prohlubně dotované vodou při pravidelných jarních záplavách, nebo třeba i louže na polních a lesních cestách. Tato všechna místa byla důležitá pro život mnoha různých živočichů a rostlin. Jenže krajina je postupně zarovnáвана pro snazší obhospodařování pozemků, různé prohlubně se často stávaly místem černých i legálních skládek či deponií přebytečného materiálu, cesty jsou zpevňovány... I tam, kde tůně zůstaly, bez pravidelného obnovování (například proplachování povodněmi, kterým se dnes snažíme ze všech sil zabránit i v místech, kde by ničemu neškodily) postupně zanikají v důsledku usazování nejrozličnějšího materiálů. Pokud nechceme o druhu svým životem vázané na drobné vodní plochy, jako jsou žáby, vážky či vodní brouci, přijít, nezbyvá, než tůně na vhodných místech budovat či obnovovat uměle. Českému svazu ochránců přírody (ČSOP) v této činnosti již řadu let finančně pomáhá Nadační fond Veolia.

Místo pro přírodu **Nad Hájkovským rybníkem** na Rakovnicku se podařilo Českému svazu ochránců přírody získat začátkem loňského roku. Pozemky při Bakovském potoku se kupovaly s vizí, že jde o místo vhodné pro vybudování tůní. A k tomu také ještě téhož roku díky finanční podpoře NF Veolia došlo. "Viděl jsem snůšky od skokanů štíhlých, hnědých a ozývali se zde ropušáci," hlásil před týdnem Jan Karbus z pozemkového spolku Mokřady, který o lokalitu pečuje a tůň zde na podzim vybuřoval. Stopy na březích tůně svědčí o tom, že novou vodní plochu uvítala i řada savců a ptáků. Lokalita se navíc skvěle osvědčila jako místo zadržující vodu. Po velkých deštích v první polovině února se zde na pár dní vytvořilo čtvrthektarové jezero.

„**Východočeská Sahara**“ se říká koridorům pod vedením vysokého napětí východně až severovýchodně od Lázní Bohdaneč. Velkojaroměřský pozemkový spolek při ČSOP Jaro Jaroměř byl jedním z prvních u nás, kdo odhalil potenciál koridorů pod dálkovými elektrovody pro ochranu přírody. Ty zde protínají krajinu dnes vesměs zalesněných polabských vátých písků. Pozemkový spolek ve spolupráci s vlastníky pozemků a energetiky využil skutečnosti, že „pod dráty“ stejně nemohou růst stromy, a začal zde obnovovat velmi vzácný biotop otevřených písčin (odtud jméno lokality). Koridory však protínají i vlhké partie. První tůně „na Sahaře“ byly vybudovány před 12 lety. Od roku 2021 je partnerem tohoto projektu NF Veolia. Každý rok zde postupně vzniká několik nových tůní, díky čemuž se na lokalitě nachází tůně různě staré, od čerstvě vykopaných až po již zarůstající. To zvyšuje nabídku pro různé organismy, neboť každému vyhovuje něco trochu jiného. Vedle žabích

pulců jsou zde toho času například larvy chrostíků, zvláštní organismy, které si vytvářejí schránky z poslepovaných zrněk písku či větévek, nebo několik druhů vodních brouků.

Bývalá **cihelna Chmeliště** je významnou mokřadní lokalitou. Žije zde velké množství různých druhů vážek, obojživelníci, v tůních rostou masožravé bublinatky či nenápadná vlhkomilná blatěnka vodní. Nejcennější část pískovny s různě velkými tůněmi se podařilo Českému svazu ochránců přírody v rámci kampaně Místo pro přírodu před 14 lety vykoupit a tím zachránit před zavezením. Plocha ale postupně zarůstá náletovými dřevinami a tůně se zanášejí. „Jednou za několik let je potřeba razantní zásah, pokud chceme zdejší druhové bohatství zachovat. Vzít motorové pily, bagry, trochu to tu prosvětlit, některé tůně obnovit či vytvořit nové,“ vysvětluje Martina Kišelová, která má správu vykoupených lokalit v ČSOP na starosti. „Loni právě nastal ten čas. Rozhodli jsme se obnovit tři již zcela zanesené tůně a v okolí tří dalších tůní vyřezat náletové dřeviny, protože celá řada vodních organismů vyhledává tůně osluněné. Bylo to náročné, mimo jiné i pro to, že místo je velmi špatně dostupné pro techniku.“ Proto zde byly spojeny finanční prostředky Agentury ochrany přírody a krajiny ČR (financováno v rámci NEXT GENERATION EU) a Nadačního fondu Veolia.“

I přímo v Praze lze najít zajímavé mokřady. Jedním z nich je **Cholupický mokřad** na Praze 12. Nevelké, ale pestré území, které je již čtvrtým rokem v péči ČSOP Koniklec. Jsou tu kosené i nekosené podmáčené louky, lužní lesík... Co tu aktuálně chybělo byla nějaká osluněná vodní hladina, tak potřebná pro rozmnožování řady druhů obojživelníků a hmyzu. Už nechybí! A žáby už si ji našly. Koncem března se tu objevilo několik desítek snůšek skokanů hnědých a štíhlých. Předpokládáme, že vážky budou následovat; nedávný průzkum tu prokázal 13 druhů.

„Pro společnost Veolia je ochrana přírody samozřejmým závazkem, protože veškerá naše činnost je s životním prostředím pevně spjata,“ říká Vendula Valentová, ředitelka Nadačního fondu Veolia. „I proto již řadu let spolupracujeme s Českým svazem ochránců přírody na záchraně a obnově mokřadů. Těší nás každý další společný projekt. Doposud jsme na ně věnovali bezmála 8 milionů korun.“

Bližší informace:

Český svaz ochránců přírody: Jan Moravec – 777 063 340, jan.moravec@csop.cz

Nadační fond Veolia: Vendula Valentová – wendula.valentova@veolia.com

Poznámky:

Nadační fond Veolia spolupracuje s Českým svazem ochránců přírody již řadu let, v současné době se společně aktivity soustřeďují především na ochranu mokřadů, V rámci programu *Vraťme vodu přírodě* (www.nfveolia.cz/programy/vratme-vodu-priode) nadační fond podporuje jak různá praktická opatření v terénu, jako je právě budování tůní či údržba mokřadních luk, tak výkupy mokřadních pozemků za účelem jejich ochrany.

Pozemkové spolky jsou neziskové organizace pečující o přírodní a kulturní dědictví na základě vlastnického či užívacího práva nebo v úzké spolupráci s vlastníky. Toto zaručuje zachování hodnot takovýchto míst i v budoucnosti. Hnutí pozemkových spolků, zahrnující dnes v České republice více jak šest desítek organizací, zastřešuje Český svaz ochránců přírody. Bližší informace na www.pozemkovespolky.cz.

Místa pro přírodu jsou lokality ve vlastnictví Českého svazu ochránců přírody, obvykle vykoupená v rámci stejnojmenné veřejné sbírky. Český svaz ochránců přírody jako vlastník zaručuje jejich trvalou ochranu a péči o ně. V současné době je takto chráněno téměř 200 hektarů pozemků na 56 lokalitách po celé České republice. Podpořit Místa pro přírodu lze například darem na sbírkový účet 999922/0800. Více informací na www.mistoproprrodu.cz a na facebooku Místo pro přírodu.



Nad Hájkovým rybníkem



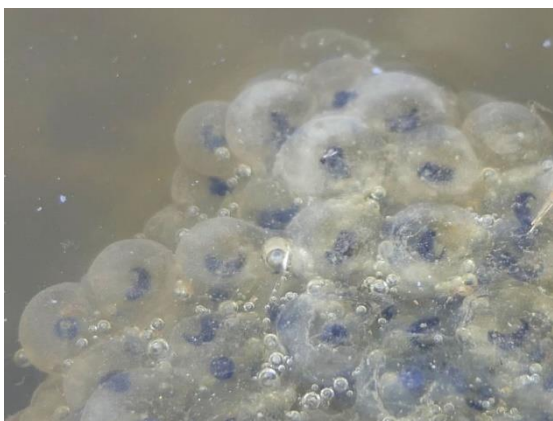
Východočeská Sahara



Cihelna Chmeliště



Cholupoický mokřad



vajíčka skokana hnědého



larva chrostíka

Tyto a další fotografie ke stažení: <https://www.uschovna.cz/zasilka/PEGSKE53KJMSXFUE-WRD/>